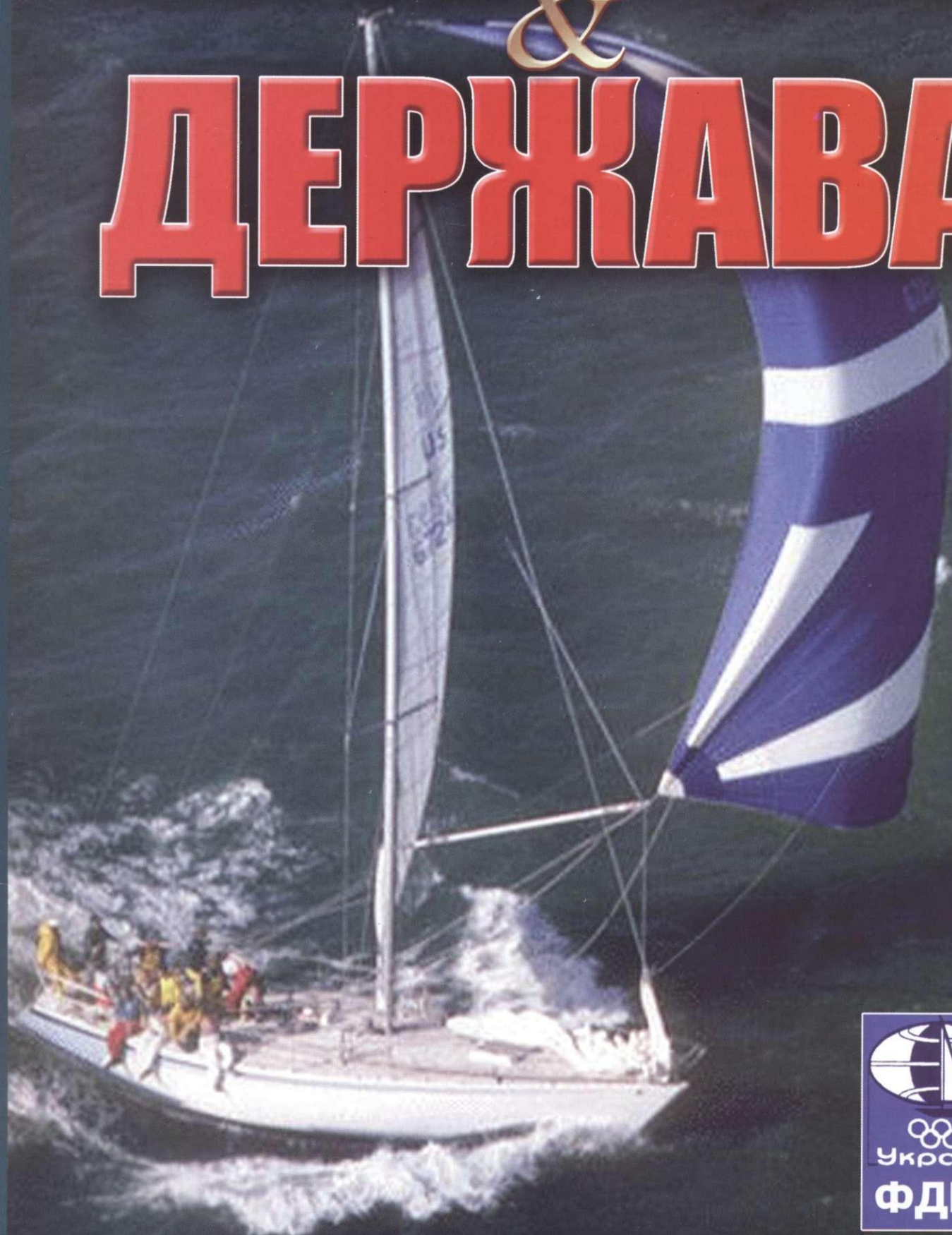


Міжнародний науково-практичний журнал

№3 березень 2013 р.

ЕКОНОМІКА & ДЕРЖАВА



Федоренко Валентин Григорович, головний редактор, перший віце-президент Спільки будівельників України, завідувач кафедри теоретичної та прикладної економіки ІПК ДСЗУ, д-р екон. наук, почесний доктор Одеської державної академії будівництва та архітектури, професор, заслужений діяч науки і техніки України, академік УАН

Кучеренко Ганна Борисівна, відповідальний секретар

Амоша Олександр Іванович, директор інституту Економіки промисловості НАН України, д-р екон. наук, професор, академік НАН України

Бакуменко Валерій Данилович, проректор з наукової роботи Академії муніципального управління, д-р наук з державного управління, професор

Бандур Семен Іванович, професор кафедри управління персоналом та економіки праці ІПК ДСЗУ, д-р екон. наук, професор

Андрощук Геннадій Олександрович, головний консультант Верховної Ради України, к-т екон. наук, доцент

Воротін Валерій Євгенович, заступник директора Національного інституту стратегічних досліджень, д-р наук з державного управління, професор

Гайдуцький Андрій Павлович, заступник керівника управління платіжних систем УКР СІБ банку, д-р екон. наук

Гайдуцький Павло Іванович, Радник Президента України, д-р екон. наук, професор, заслужений діяч науки і техніки України

Гнебіденко Іван Федорович, професор кафедри економіки і фінансів ІПК ДСЗУ, д-р екон. наук, професор

Грищенко Іван Михайлович, ректор Київського національного університету технологій та дизайну, д-р екон. наук, професор

Гудзинський Олексій Дмитрович, завідувач кафедри менеджменту і маркетингу ІПК ДСЗУ, д-р екон. наук, професор

Денисенко Микола Павлович, професор кафедри економіки і фінансів ІПК ДСЗУ, академік УТА, д-р екон. наук, професор

Киричук Олександр Васильович, завідувач кафедри психології ІПК ДСЗУ, доктор педагогічних наук, професор

Корецький Микола Христофорович, професор кафедри Академії муніципального управління, д-р наук з державного управління, професор, заслужений діяч науки і техніки України

Кривобороденко Геннадій Павлович, завідувач кафедри управління персоналом та економіки праці ІПК ДСЗУ, д-р екон. наук, професор

Кузьмін Олег Євгенович, директор навчально-наукового інституту економіки і менеджменту Національного університету "Львівська політехніка", д-р екон. наук, професор, заслужений працівник народної освіти України

Кучменко Еліонора Миколаївна, професор кафедри соціології та соціально-гуманітарних дисциплін ІПК ДСЗУ, доктор історичних наук, професор

Мищенко Катерина Семенівна, доцент кафедри теоретичної та прикладної економіки ІПК ДСЗУ, кандидат наук з державного управління, доцент

Могильний Олексій Миколайович, професор кафедри економіки і фінансів ІПК ДСЗУ, д-р екон. наук

Момир Джурович, президент Академії наук та мистецтв Чорногорії

Мордвінов Олександр Григорович, завідувач кафедри, Класичний приватний університет (м. Запоріжжя), д-р наук з державного управління, професор

Онищенко Володимир Олександрович, ректор Полтавського національного технічного університету, д-р екон. наук, професор

Патика Наталія Іванівна, проректор з науково-педагогічної роботи ІПК ДСЗУ, к-т екон. наук, доцент

Поважний Олександр Станіславович, ректор Донецького державного університету управління, д-р екон. наук, професор

Радиш Ярослав Федорович, професор кафедри управління охороною здоров'я НАДУ при Президентіві України, д-р наук з державного управління, професор

Розпуненко Іван Васильович, завідувач кафедри економічної політики НАДУ при Президентіві України, д-р наук з державного управління, професор

Саблук Петро Трохимович, Почесний директор ННЦ "Інститут аграрної економіки", д-р екон. наук, професор, академік УАН, заслужений діяч науки і техніки України

Тимошенко Іван Іванович, ректор Європейського університету, професор

Тян Рево Борисович, завідувач кафедри фінансів і маркетингу ДВНЗ Придніпровська державна академія будівництва та архітектури, д-р екон. наук, д-р тех. наук, академік Академії будівництва України

Федоренко Станіслав Валентинович, доцент кафедри інформаційних систем і технологій ІПК ДСЗУ, академік академії будівництва України, к.т.н., доцент

Чапка Мирослав, ректор Вищої школи економіки та адміністрації в м. Битом (Польща), д-р екон. наук, професор, академік Академії економічних наук України

Шаров Юрій Павлович, перший заступник директора ДРІДУ НАДУ при Президентіві України, д-р наук з державного управління, професор

Журнал засновано у січні 2003 року.
Виходить щомісяця.

Журнал включено до переліку наукових фахових видань України, в яких можуть публікуватися результати дисертаційних робіт на здобуття наукових ступенів доктора і кандидата наук з

ЕКОНОМІКИ

(постанова президії ВАК України від 27 травня 2009 р. № 1-05/2),
ДЕРЖАВНОГО УПРАВЛІННЯ
(постанова президії ВАК України від 27 травня 2009 р. № 1-05/2)

Свідоцтво КВ № 9144,
від 09.09.2004 року

ISSN 2306-6806

Передплатний індекс: 01751

Адреса редакції:

м. Київ, вул. Дорогожицька, 18, к. 29

Поштова адреса:

04112, м. Київ, а/с 61

Телефон: (044) 223-26-28, 537-14-33

Факс: (044) 458-10-73

E-mail: economy_2008@ukr.net

economy.in.ua

Засновники:

Інститут підготовки кадрів державної служби зайнятості України,

ТОВ "Редакція журналу

"Економіка та держава"

Видавець:

ТОВ "Редакція журналу

"Економіка та держава"

Відділ інформації

Стаднік С. Б.

Відділ реклами

Чурсіна А. М.

Коректор

Пашко О. В.

Комп'ютерна верстка

Полулященко А. В.

Технічне забезпечення

Ромашко Р. В.

Передрукування дозволяється лише за згодою редакції.

Відповідальність за добір і викладення фактів несуть автори. Редакція не завжди поділяє позицію авторів публікацій.

За зміст та достовірність реклами несе відповідальність рекламодавець.

Рекомендовано до друку Вченою Радою ІПКДСЗУ 14.03.13 р.

Підписано до друку 14.03.13 р.

Формат 60x84 1/8, Ум. друк. арк. 31,5.

Наклад — 1000 прим.

Папір крейдований, друк офсетний.

Замовлення № 1403/1.

Віддруковано у ТОВ «ДКС центр»

м. Київ, пров. Куренівський, 17

Тел. (044) 537-14-34

У НОМЕРІ:

Економіка та держава № 3/2013

Економічна
наука

| | |
|--|----|
| <u>Банєва І. О.</u> Аналіз використання ресурсного потенціалу аграрних підприємств та перспективи його розвитку | 4 |
| <u>Піюренко І. О.</u> Зародження сучасної кризи в сільському господарстві України | 7 |
| <u>Белевят О. А.</u> Диверсифікація виробничо-господарської діяльності підприємств сільських територій | 10 |
| <u>Тарасова І. І.</u> Інновації та інтелектуальний капітал у розвитку підприємства | 13 |
| <u>Мазурок П. П., Шахно А. Ю.</u> Умови та чинники розвитку сучасного ринку праці України під впливом глобалізації | 16 |
| <u>Хлівна І. В.</u> Фінансово-економічні характеристики і тенденції міждержавної трудової міграції | 21 |
| <u>Стаканов Р. Д.</u> Трансформація міграційних потоків у Румунії в ХХІ ст. | 24 |
| <u>Ковтун О. І.</u> Інноваційні стратегії для вітчизняних підприємств: принципи та методи генерації та вибору альтернатив | 27 |
| <u>Загорська Д. М.</u> Основні параметри розвитку страхового ринку в Україні | 32 |
| <u>Вахнюк С. В.</u> Використання індикаторів економіки знань у механізмі управління банківською конкуренцією | 35 |
| <u>Брежнева-Єрмоленко О. В.</u> Особливості розвитку системи державного фінансового контролю місцевих бюджетів | 38 |
| <u>Могилевская О. Ю.</u> Стратегические аспекты эффективного функционирования современной бизнес-структуры | 41 |
| <u>Исмаилов Н. М.</u> Аналитический инструментарий дивидендно-ориентированной корпоративной политики | 45 |
| <u>Фурдичко А. Є.</u> Вплив фінансової кризи на економіку держави як потенційної загрози стратегічного рівня | 51 |
| <u>Петруха С. В., Железко І. О.</u> Ретроспектива антимонопольного контролю за злиттям суб'єктів господарювання: вітчизняний та зарубіжний досвід | 56 |
| <u>Кузнецов Є. С.</u> Сутність поняття "криза підприємства" та основні чинники її виникнення | 60 |
| <u>Ананьєв М. Ю.</u> Сучасні моделі побудови обліково-розрахункової інфраструктури ринку цінних паперів | 64 |
| <u>Кичань О. М.</u> Науково-практичні аспекти корпоративного злиття та поглинання | 69 |
| <u>Хаванов А. В.</u> Сучасний стан економіки України в умовах існуючої державної заборгованості з погляду економічної безпеки | 71 |
| <u>Хаванова М. С.</u> Сутність фінансової стратегії | 75 |
| <u>Мазуренко А. В.</u> Ризики в інвестиційній діяльності комерційних банків | 79 |
| <u>Моїсеєнко О. М.</u> Інституційні основи взаємодії бізнесу і влади як фактор виникнення корупційних відносин | 84 |

УДК 336.71:001.895

С. В. Вахнюк,
к. е. н., доцент, доцент кафедри економічної кібернетики,
ДВНЗ "Українська академія банківської справи НБУ", м. Суми

ВИКОРИСТАННЯ ІНДИКАТОРІВ ЕКОНОМІКИ ЗНАНЬ У МЕХАНІЗМІ УПРАВЛІННЯ БАНКІВСЬКОЮ КОНКУРЕНЦІЄЮ

У статті розглядаються показники, що характеризують міру впливу банківської системи України на рівень інтенсивності внутрішньої конкуренції та спреду відсоткових ставок. Пропонуються формули для їх розрахунку. Проводиться дослідження економічної сутності результатів застосування цих формул до статистичних показників поточного стану економіки України. Пропонуються форми реалізації елементів банківського механізму, які здатні підвищити значення індикаторів інтенсивності внутрішньої конкуренції та спреду відсоткових ставок в Україні.

In this article considered indicators that characterize the influence of the Ukrainian banking system to level of intensity of local competition and interest rate spread. The formulas were proposed for calculating its. The economic substance of the results of applying these formulas to the statistical indicators of state Ukrainian economy was researched. We are proposing forms of implementation the elements of banking mechanism that can increase the indicators of intensity of local competition and interest rate spread in Ukraine.

Ключові слова: економіка знань, індекс економічного та інституціонального режиму, інтенсивність внутрішньої конкуренції, спред відсоткових ставок.

Key words: knowledge Economy, Economic and Institutional Regime Index, Intensity of Local Competition, Interest Rate Spread.

ПОСТАНОВКА ПРОБЛЕМИ

Конкурентна протидія суб'єктів підприємства являє собою потужний механізм реалізації потенціалу ринкової економіки. Сектор фінансового підприємства тому яскраве підтвердження. Зокрема, конкуренція в банківській системі сучасної країни перетворюється на каталізатор практичної реалізації інтелектуальних можливостей суспільства. Домінування в системі економічних відносин країни високотехнологічних інтелектуальних виробництв у сучасному світі характеризується поняттям "економіки знань" (Knowledge Economy).

Міра відповідності економіки країни реаліям економіки знань характеризується системою показників. Одним з таких показників є індекс економічного та інституційного режиму (Economic and Institutional Regime Index — EIRI), що дає загальну характеристику умов розвитку економіки і суспільства [1]. Цей показник комплексний і розраховує його значення залежить від значень багатьох індикаторів, які визначені робочою групою Світового Банку в рамках спеціальної програми "Знання для розвитку". Саме модель розрахунку EIRI враховує індикатори, що відображують рівень реалізації потенціалу конкуренції.

До таких індикаторів належать: інтенсивність внутрішньої конкуренції (Intensity of Local Competition — ILC) та спред відсоткових ставок (Interest Rate Spread — IRS). Перший характеризує рівень інтенсивності конкуренції на локальних ринках країни. Другий — розрив між відсотковими ставками, встановленими банками по розміщенням та залученням коштів. Отже, дослідження можливостей змін у банківській системі України, здатних вплинути на підвищення значень цих індикаторів, є досить актуальним і має на меті створення теоретичної основи банківського механізму стимулювання розбудови економіки знань.

АНАЛІЗ ОСТАННІХ ДОСЛІДЖЕНЬ І ПУБЛІКАЦІЙ

Проблема орієнтації банківської системи на стимулювання практичної реалізації інтелектуального потенціалу суспільства підлягала дослідженню та обговорювалась в наукових публікаціях науковцями та практиками, такими як: В.П. Семиноженко, О.В. Васюренко, Т.А. Васильєва, О. Г. Королев, Н.С. Поповенко, Н.І. Корецька, О.І. Лаврушин, Н.І. Валенцева, А.В. Гришанова, Дж. Фінерті, Дж. Хемпел.

Однак, незважаючи на отримані результати досліджень, певні аспекти зазначеної проблеми залишаються актуальними на теперішній час. Зокрема, в публікаціях досі не зустрічалися результати дослідження елементів банківського

механізму, що дозволяють ефективно підвищувати рівень індикаторів економіки знань, що характеризують інтенсивність конкуренції в економіці України.

Цілі статті — дослідження можливих змін у банківській системі України з метою реалізації елементів банківського механізму, які здатні підвищити значення індикаторів інтенсивності внутрішньої конкуренції та спреду відсоткових ставок.

ВИКЛАД ОСНОВНОГО МАТЕРІАЛУ

В основу конкурентної боротьби між підприємствами покладені їх рівнозначні можливості в межах регіону, що потрапляє в сферу їх бізнес-діяльності. Інтенсивність внутрішньої конкуренції в країні буде нарощуватись при створенні однакових умов ведення бізнесу у всіх регіонах. У випадках створення для певного регіону (регіонам) пріоритетних умов ведення бізнесу, конкуренція набуває прояв локальності, загальна її інтенсивність знижується, утворюючи передумови розвитку монополізму. У значній мірі це стосується системи забезпечення банківськими послугами економіки країни.

Характеристику впливу банківської системи на індикатор інтенсивності внутрішньої конкуренції ми пропонуємо визначати на основі показника IBilc (Influence of the Banking on ILC). Цей показник визначає, наскільки рівномірно представлені банківські установи та їхні філії в регіонах країни. Розрахунок IBilc здійснюється за формулою 1:

$$IBilc = \frac{Nqb \sum_{i=1}^{TR} \frac{BCR_i}{BCR_i + \sqrt{(BCR_i - BC)^2}} + Nqbb \sum_{i=1}^{TR} \frac{BBCR_i}{BBCR_i + \sqrt{(BBCR_i - BBC)^2}}}{TR} \quad (1)$$

де BC та BBC — кількість банків та банківських філій на душу населення загалом по країні (Banks/Banks Branches per Capita);

BCR_i та BBCR_i — кількості банків та банківських філій на душу населення в i-у регіоні (Banks/Banks Branches per Capita in Region);

Nqb та Nqbb — нормалізуючі коефіцієнти співвідношення кількості банків та банківських філій в країні (Normalizing quantity of banks & quantity branches of banks);

TR — загальна кількість регіонів (Total Regions).

У формулі 1 змінні BC та BBC представляють собою відношення загальної кількості банків країни, що мають ліцензію на проведення банківських операцій, та, відповідно, банківських філій до 100 тисяч населення. BCR_i та BBCR_i — аналогічні значення по окремих економічних регіонах країни. Змінні Nqb та Nqbb нормалізують співвідношення

Таблиця 1. Дані для розрахунку ІВіІс

| № | Регіон України (область, автономна республіка) | Кількість банків на 100 тисяч населення | | | | | | Кількість банківських філій на 100 тисяч населення | | | | | |
|--------------------|--|---|-------|-------|-------|-------|-------|--|-------|-------|-------|-------|-------|
| | | 2006 | 2007 | 2008 | 2009 | 2010 | 2011 | 2006 | 2007 | 2008 | 2009 | 2010 | 2011 |
| 1 | Республіка Крим | 0,148 | 0,148 | 0,148 | 0,148 | 0,099 | 0,099 | 4,150 | 3,903 | 3,854 | 3,261 | 2,174 | 1,285 |
| 2 | Вінницька | 0,000 | 0,000 | 0,000 | 0,000 | 0,000 | 0,000 | 2,324 | 2,211 | 2,041 | 1,871 | 0,737 | 0,510 |
| 3 | Волинська | 0,189 | 0,189 | 0,189 | 0,189 | 0,095 | 0,095 | 2,365 | 2,176 | 2,459 | 2,081 | 1,419 | 0,757 |
| 4 | Дніпропетровська | 0,365 | 0,393 | 0,393 | 0,393 | 0,365 | 0,365 | 2,696 | 2,303 | 2,190 | 1,881 | 1,404 | 1,039 |
| 5 | Донецька | 0,207 | 0,207 | 0,228 | 0,228 | 0,228 | 0,207 | 2,673 | 2,507 | 2,507 | 2,321 | 1,865 | 0,974 |
| 6 | Житомирська | 0,000 | 0,000 | 0,000 | 0,000 | 0,000 | 0,000 | 2,375 | 2,447 | 2,303 | 2,015 | 1,080 | 0,648 |
| 7 | Закарпатська | 0,080 | 0,080 | 0,080 | 0,080 | 0,080 | 0,080 | 3,188 | 3,109 | 2,551 | 2,232 | 1,116 | 0,717 |
| 8 | Запорізька | 0,156 | 0,156 | 0,156 | 0,156 | 0,156 | 0,156 | 2,543 | 2,387 | 2,335 | 1,816 | 1,142 | 0,727 |
| 9 | Івано-Франківська | 0,071 | 0,071 | 0,071 | 0,071 | 0,071 | 0,071 | 3,200 | 3,129 | 2,774 | 2,347 | 1,138 | 0,711 |
| 10 | Київська область | 5,546 | 5,821 | 6,260 | 6,260 | 6,150 | 6,260 | 8,402 | 7,688 | 7,029 | 5,821 | 4,558 | 3,075 |
| 11 | Кіровоградська | 0,000 | 0,000 | 0,000 | 0,000 | 0,000 | 0,000 | 3,464 | 3,287 | 2,843 | 2,487 | 1,332 | 0,711 |
| 12 | Луганська | 0,079 | 0,079 | 0,079 | 0,079 | 0,079 | 0,079 | 2,598 | 2,519 | 2,559 | 2,323 | 1,693 | 0,945 |
| 13 | Львівська | 0,192 | 0,192 | 0,192 | 0,192 | 0,153 | 0,153 | 2,916 | 2,763 | 2,725 | 2,341 | 1,688 | 0,959 |
| 14 | Миколаївська | 0,000 | 0,000 | 0,000 | 0,000 | 0,000 | 0,000 | 4,434 | 4,197 | 4,118 | 3,642 | 2,375 | 1,663 |
| 15 | Одеська | 0,407 | 0,407 | 0,407 | 0,366 | 0,366 | 0,366 | 2,973 | 2,891 | 2,891 | 2,484 | 1,792 | 1,262 |
| 16 | Полтавська | 0,123 | 0,123 | 0,123 | 0,123 | 0,185 | 0,185 | 3,763 | 3,578 | 3,207 | 2,837 | 1,850 | 1,172 |
| 17 | Рівненська | 0,000 | 0,000 | 0,000 | 0,000 | 0,000 | 0,000 | 2,561 | 2,305 | 2,219 | 1,878 | 1,280 | 0,768 |
| 18 | Сумська | 0,154 | 0,154 | 0,154 | 0,154 | 0,154 | 0,077 | 3,547 | 3,470 | 3,007 | 2,545 | 1,697 | 1,002 |
| 19 | Тернопільська | 0,000 | 0,000 | 0,000 | 0,000 | 0,000 | 0,000 | 3,162 | 3,162 | 3,074 | 1,932 | 1,318 | 0,878 |
| 20 | Харківська | 0,529 | 0,485 | 0,485 | 0,441 | 0,397 | 0,397 | 3,397 | 2,603 | 2,559 | 2,030 | 1,280 | 0,662 |
| 21 | Херсонська | 0,000 | 0,000 | 0,000 | 0,000 | 0,000 | 0,000 | 4,093 | 3,411 | 3,326 | 1,876 | 1,194 | 0,938 |
| 22 | Хмельницька | 0,000 | 0,000 | 0,000 | 0,000 | 0,000 | 0,000 | 3,014 | 3,084 | 3,014 | 2,734 | 1,051 | 0,631 |
| 23 | Черкаська | 0,000 | 0,000 | 0,000 | 0,000 | 0,000 | 0,000 | 3,647 | 3,576 | 3,576 | 3,004 | 2,074 | 1,144 |
| 24 | Чернівецька | 0,000 | 0,000 | 0,000 | 0,000 | 0,000 | 0,000 | 2,720 | 2,720 | 2,829 | 2,394 | 1,632 | 0,870 |
| 25 | Чернігівська | 0,243 | 0,243 | 0,243 | 0,243 | 0,243 | 0,243 | 2,832 | 2,912 | 2,589 | 2,265 | 1,537 | 0,890 |
| Загалом по Україні | | 0,381 | 0,392 | 0,412 | 0,407 | 0,394 | 0,394 | 3,262 | 3,054 | 2,924 | 2,478 | 1,659 | 1,019 |

банків та філій в країні, причому при розрахунку кількість банків збільшується в 2 рази з оглядом на виконання кожним з них функцій як головного банку, так і філії. N_{qb} та N_{qbb} розраховуються відповідно за формулами 1.1 і 1.2:

$$N_{qb} = 1 - \frac{2TB}{2TB + TBB} \quad (1.1)$$

$$N_{qbb} = 1 - \frac{TBB}{TBB + 2TB} \quad (1.2),$$

де TB — загальна кількість банків (Total Banks);

TBB — загальна кількість банківських філій (Total Branches of Banks).

Адекватність формули 1 була перевірена на основі використання даних, представлених в таблиці 1. Результати розрахунку показника ІВіІс та динаміку його зміни за попередні роки представлено на рис. 1. Економічна сутність наведених результатів полягає в тому, що наближення ІВіІс до одиниці означає рівномірність розподілу банківських установ та їхніх філій по регіонах країни відповідно до густоти населення. Навпаки, наближення ІВіІс до нуля вказує на концентрацію банківського бізнесу в одному або декількох регіонах, тоді як у переважній більшості адміністративно-територіальних компонентах країни інтенсивність його діяльності зумовлює відносно низький рівень конкуренції. Розглянемо елементи банківського механізму та форми їх реалізації, які здатні віддалити ІВіІс від 0 і наблизити до 1.

З огляду на загальну структуру банківського механізму [7], його можна представити як систему, основу якої утворюють три взаємопов'язані ланки: управління організацією банківської системи, управління банківською діяльністю, управління банківським персоналом. Стосовно економіки знань принцип дії банківського механізму полягає у прагненні підвищити значення показників рівня її розвитку для країни через форми реалізації цих ланок. Міру впливу банківської системи на індикатори "інтенсивність внутрішньої конкуренції" та "спреду відсоткових ставок" визначає наявність та ефективність певних форм реалізації складових ланок зазначеного механізму.

Елементом банківського механізму економіки знань, що впливає на інтенсивність внутрішньої конкуренції, є принци-

пи організації в ланці управління організацією банківської системи. Форма реалізації зазначеного елемента полягає у сприянні виходу на домінуючі позиції принципу децентралізації в організації банківського бізнесу. Мається на увазі практичне впровадження в економіці країни моделі банківської системи, в якій для прийнятті будь-якого рішення потрібно задіяти максимумно короткий ланцюжок управлінської ієрархії.

Досягнення цієї мети вимагає наявності в регіонах країни суб'єктів банківського підприємництва, що здатні самостійно приймати фінансові рішення та нести за них відповідальність, у кількості, спроможній задовольнити потреби наявних в регіонах підприємств та домашніх господарств. Натомість, в Україні спостерігається переважна концентрація банків в одному регіоні — Київській області. Значення ІВіІс підвищує відносно рівномірний розподіл банківських філій, що спостерігається останніми роками в регіонах на фоні загального скорочення філіяльних мереж банків.

Така ситуація призводить до низького рівня конкурентної протидії, і, разом з тим, не надто велика кількість переваг, які вона здатна привнести в економічні відносини. Додатковий негатив полягає в затримках прийняття фінансових рішень у філіалах через необхідність їх узгодження з віддаленими представниками менеджменту вищого рівня. Як показує практика, остання проблема загострюється при наявності в комерційних банках ієрархічного підпорядкування філій, розташованих у різних регіонах.

Подолання цих проблем, на нашу думку, полягає у створенні нерівномірних умов відкриття банківського бізнесу в різних регіонах країни. Сприятливість умов можна створити завдяки відносному зменшенню обсягів обов'язкових грошових внесень. Пріоритетами повинні користуватися банки, що відкриваються в регіонах з меншою концентрацією банків на душу населення.

Одним з найбільших негативів послаблення конкуренції в економіці країни вважається поява на ринку товарів та послуг за завищеними — монополістичними розцінками. Рівень цін на банківські послуги в значній мірі визначаються на основі кредитної та депозитної діяльності фінансових установ. Отже, рівень розбіжності цін на ці види послуг може реально відобразити інтенсивність конкурентної протидії в банківській сфері.

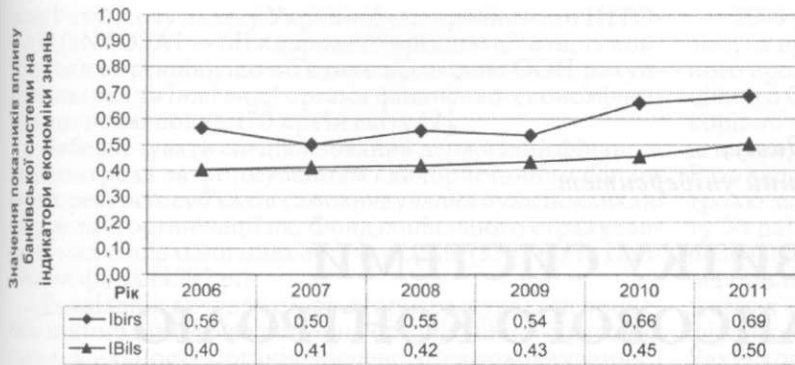


Рис. 1. Динаміка значень показників IBils та IBirs

Таблиця 2. Дані для розрахунку IBirs

| Ставки | Рік | 2006 | 2007 | 2008 | 2009 | 2010 | 2011 |
|--|-----|------|------|------|------|------|------|
| Середньозважена процентна ставка за депозитами | | 6,8 | 7,2 | 8,3 | 11,8 | 9,4 | 7,3 |
| Середньозважена процентна ставка за кредитами | | 13,6 | 13,0 | 15,5 | 17,9 | 13,7 | 13,4 |

Характеристику впливу банківської системи на значення індикатору спреду відсоткових ставок ми пропонуємо визначати на основі показника IBirs (Influence of the Banking on IRS). Цей показник визначає ступінь розриву (спреду) між рівнем процентних ставок по залученим коштам та рівнем процентних ставок по розміщеним коштам банками країни. Розрахунок IBirs здійснюється за формулою 2:

$$IBirs = \frac{IRd}{IRl} \quad (2)$$

де IRd — середнє значення відсоткових ставок банків по депозитам (Interest Rate on deposits);

IRl — середнє значення відсоткових ставок банків по кредитам (Interest Rate on loans).

У формулі 2 змінна IRd представляє собою значення загального рівня середньозваженої процентної ставки за коштами, залученими від суб'єктів господарювання та фізичних осіб у вигляді депозитів упродовж року; IRl — це аналогічне значення стосовно кредитів.

Адекватність формули 2 була перевірена на основі використання даних, представлених у таблиці 2.

Результати розрахунку показника IBirs та динаміку його зміни за попередні роки представлено на рис. 1. Економічна сутність цих результатів полягає в тому, що наближення IBirs до одиниці означає зменшення розриву між процентними ставками, під які банки пропонують видачу кредитів та процентними ставками, що пропонують банки виплачувати за депозитні вклади. Навпаки, наближення IBirs до нуля характеризує завищений спред процентних ставок між кредитами та депозитами, що вказує на низький рівень конкурентної протидії в банківському секторі економіки країни та монополізацію фінансового підприємництва. Розглянемо елементи банківського механізму та форми їх реалізації, які здатні віддалити IBirs від 0 і наблизити до 1.

Елементом підвищення IBirs у банківському механізмі є банківські методи в ланці управління організацією банківської системи. Форма його реалізації повинна спиратися на ефективну організацію процентної політики в комерційних банках. Ефективність зумовлює встановлення таких процентних ставок на кредитні і депозитні послуги, які дозволять оволодіти визначеною часткою ринку і отримати запланований обсяг прибутку.

Формування цін на послуги, що застосовуються у вітчизняних банках на практиці, можна розглянути як єдиний типовий сценарій. Спочатку здійснюється збір відповідної інформації з банків-конкурентів, тобто значення процентних ставок по кредитах і депозитах. Після цього розраховується собівартість надання відповідних послуг і визначається обсяги коштів, які банк повинен залучити та розмістити для того, щоб, використовуючи конкурентоспроможний рівень процентних ставок, покрити ці собівартість. Далі визначаються додаткові обсяги коштів, які через здійснення кредитно-депозитних операцій повинні створити плановий прибуток, і на основі отриманих даних розраховуються процентні ставки на певний період. При цьому всі ризики несправдження прогнозів закладається у спред процентних ставок.

Такий підхід до організації процентної політики має суттєві недоліки, кожен з яких впливає на збільшення спреду. По-перше, більшість банків для утримання клієнтів змушені використовувати диференційований підхід до встановлення процентних ставок, застосовуючи на практиці їх пільгові варіанти — завищені за депозити та занижені за кредити. По-друге, існує певна категорія банків, що зумисно встановлюють ставки, рівень яких відрізняються від ринкових у непривабливу для клієнта сторону, спекулюючи на стереотипі: "дорожче — якісніше". По-третє, банки під час збору даних стосовно рівня процентних ставок на сегменті ринку можуть піддаватися зумисній дезінформації з боку конкурентів, що виліється в неадекватний результат розрахунку власних процентних ставок.

Покращити ситуацію в цьому питанні можна, на нашу думку, за рахунок використання референтної моделі ціноутворення, побудованої на основі економіко-математичних методів. Тобто встановлення процентних ставок на певний період повинно ґрунтуватися на результатах розрахунків, зроблених згідно математичної моделі, ефективність якої в мінімізації спреду була підтверджена практичною експлуатацією.

Таку модель, або, краще, декілька моделей, банкам України доцільно буде запропонувати регулятором вітчизняної банківської системи — Національним банком України (НБУ). При цьому мова не ведеться про примусову вимогу до банків у розрахунках процентних ставок спиратися на одну з таких моделей. Проте, НБУ бажано вимагати від комерційних банків обґрунтування результатів зазначених розрахунків.

ВИСНОВКИ

Визначити міру впливу банківської системи України на інтенсивність внутрішньої конкуренції та спред відсоткових ставок можна на основі розрахунку показників IBils та IBirs. Область їх визначення від 0 до 1. Перший визначає, наскільки рівномірно представлені банківські установи та їхні філії в регіонах країни. Другий — ступінь розриву між рівнями процентних ставок по депозитах та кредитах у комерційних банках.

Застосування елементів банківського механізму здатне підвищити значення IBils через форму реалізації, що полягає у сприянні виходу на домінуючі позиції принципу децентралізації в організації банківського бізнесу. Форма реалізації елементів банківського механізму підвищення IBirs, полягає в організації процентної політики в комерційних банках, що використовує референтні економіко-математичні моделі ціноутворення, застосування яких контролюється НБУ.

Література:

1. Knowledge Assessment Methodology [Електронний ресурс] / Knowledge for Development. — Режим доступу: <http://www.worldbank.org/kam>
2. Банки и их роль в финансовой системе США [Електронний ресурс] / Современное о банковском деле. — Режим доступу: <http://www.bankswork.ru/banks-375-1.html>
3. Гришанова А.В. Выявление ценовых преимуществ банков на основе процентных ставок и спреда / А.В. Гришанова // Научные записки НГУЭУ (рус.). — 2007. — № 1. — С. 13—19.
4. Корецька Н.І. Аналіз територіальної доступності банківських установ та зони їх обслуговування у регіонах України / Н.І. Корецька // Економічний простір. — 2009. — № 23/1. — С. 261—266.
5. Королев О. Г. Децентрализация управления кредитной организацией [Електронний ресурс] / О.Г. Королев // Аудит и финансовый анализ. — Режим доступу: <http://www.auditfin.com/fin/2007/2/Korolev/Korolev%20.pdf>
6. Макроекономічні показники [Електронний ресурс] / Державна служба статистики України. — Режим доступу: <http://www.ukrstat.gov.ua>
7. Особенности банковского менеджмента, содержание процесса управления, кредитный менеджмент [Електронний ресурс] / Экономические рефераты. — Режим доступу: <http://www.mabico.ru/referats/007983-1.html>
8. Річний звіт [Електронний ресурс] / Національний банк України. — Режим доступу: http://www.bank.gov.ua/Publication/an_rep

Стаття надійшла до редакції 05.12.2012 р.